

Periodieke beoordeling WFZ-deelnemers 2021

Inleiding

Deze rapportage geeft een beeld op sectorniveau van de exploitatieresultaten en vermogensposities van de WFZ-deelnemers. In het kader van risicobeoordeling en -bewaking zijn dit belangrijke financiële indicatoren. Voor de goede orde moet echter worden opgemerkt dat een risicobeoordeling meer omvattend is. Hierbij worden onder meer ook de juridische structuur van een organisatie, het risicoprofiel van de diverse activiteiten, de financieringsstructuur, de kwaliteit van het sturings- en beheersingsinstrumentarium, de liquiditeitspositie en de beleidsmatige ontwikkelingen in ogenschouw genomen. Deze factoren lenen zich echter nauwelijks voor kwantificering en weergave op geaggregeerd niveau.

Exploitatieresultaat

Het gewogen gemiddelde exploitatieresultaat 2020 van alle WFZ-deelnemers is 1,7%. Dit komt nagenoeg overeen met het gewogen gemiddelde exploitatieresultaat over 2019 (1,6%). Tussen de deelsectoren zijn echter wel verschillen: het gemiddelde exploitatieresultaat over 2020 van de cure sectoren (Ziekenhuizen en GGZ) is gedaald ten opzichte van 2019 terwijl het gemiddelde exploitatieresultaat van de care sectoren (VVT en GHZ) een stijging laten zien.

Gemiddeld exploitatieresultaat 2020 en 2019 van WFZ-deelnemers naar sector (als percentage van de totale opbrengsten)

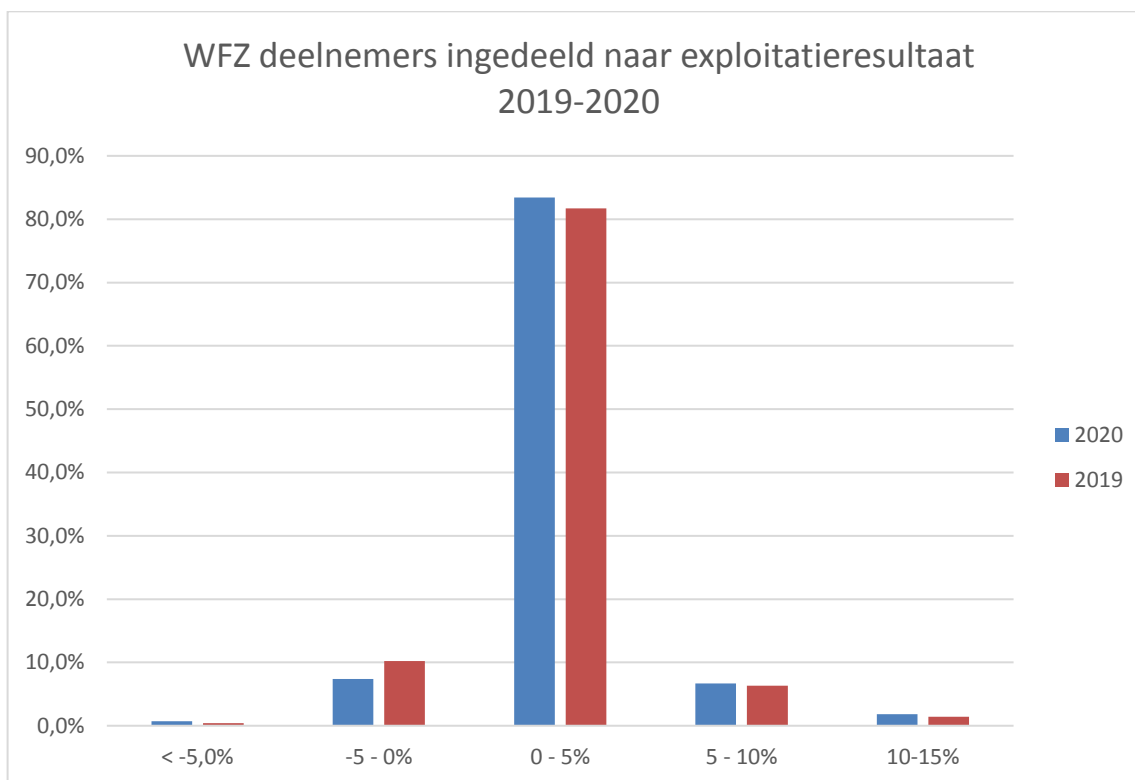
Sector	2020	2019	Verandering in procentpunt
Ziekenhuizen (alg. en cat.)	1,3%	1,4%	-0,1%
GGZ	0,9%	2,0%	-1,1%
Ouderenzorg	2,6%	2,1%	0,5%
Gehandicaptenzorg	2,0%	1,5%	0,5%
Totaal (gewogen gemiddeld)	1,7%	1,6%	0,1%

Het exploitatieresultaat per individuele deelnemer over 2020 kent uitschieters van -17,1% tot + 42,1%. Negatieve uitschieters worden in veel gevallen veroorzaakt door reorganisatievoorzieningen. Positieve uitschieters worden vaak veroorzaakt door verkoop van vastgoed. Het merendeel van de WFZ-deelnemers (83,4%) heeft een exploitatieresultaat tussen de bandbreedte van 0% tot +5%. De spreiding van alle exploitatieresultaten is weergegeven in de volgende tabel en grafiek.

WFZ-deelnemers ingedeeld naar exploitatieresultaat 2020 en 2019 (als percentage van de totale opbrengsten)

Exploitatieresultaat	2020	2019	Verandering in procentpunt
< -5%	0,7%	0,4%	0,3%
-5-0%	7,4%	10,2%	-2,8%
0-5%	83,4%	81,7%	1,7%
5-10%	6,7%	6,3%	0,4%
10-15%	1,8%	1,4%	0,4%
Totaal deelnemers	100,0%	100,0%	

Het aantal deelnemers met een negatief exploitatieresultaat in 2020 was 23 (2019: 29). De eerder ingezette dalende trend zet daarmee door.



Weerstandsvermogen

Het gewogen gemiddelde weerstandsvermogen is voor alle deelnemers in 2020 gelijk gebleven ten opzichte van 2019: 28,4%. De sectorgemiddelden laten wel kleine mutaties zien en zijn weergegeven in de volgende tabel.

Gemiddeld weerstandsvermogen 2020 en 2019 van WFZ-deelnemers naar sector (als percentage van de totale opbrengsten)

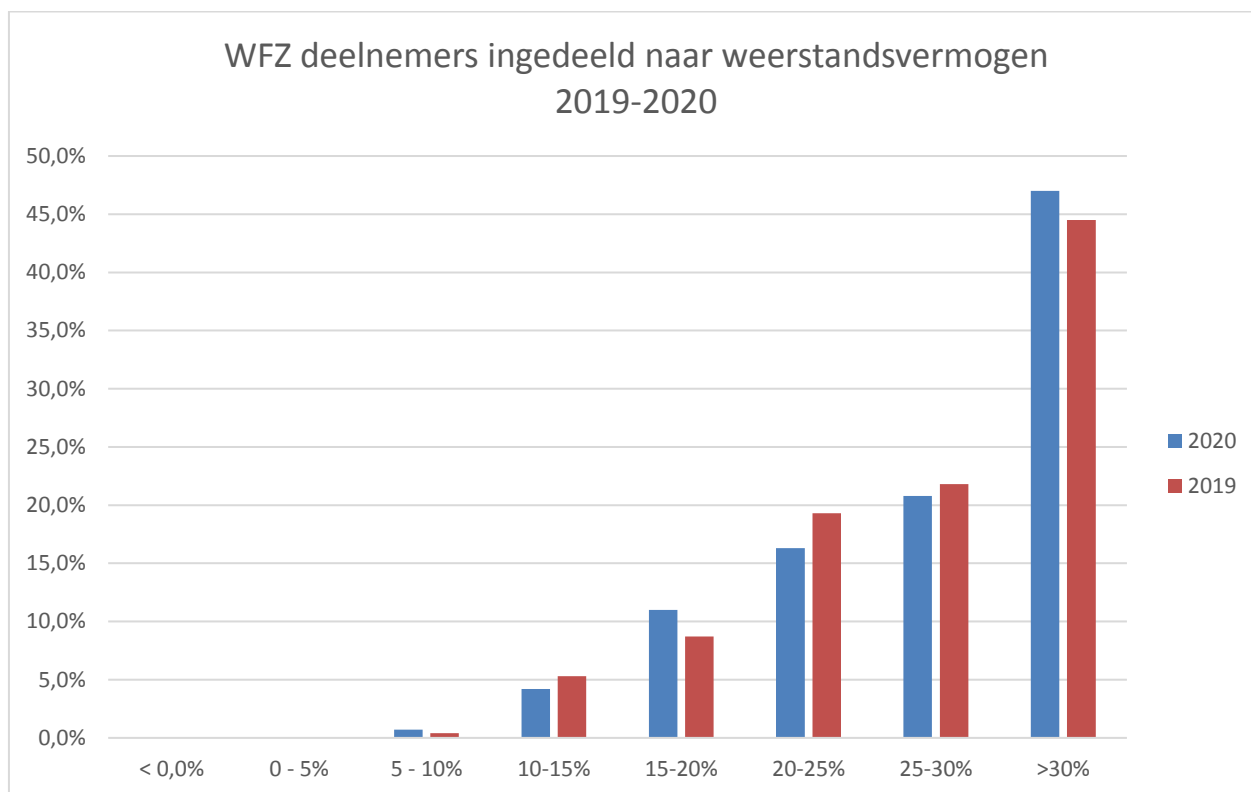
Sector	2020	2019	Verandering in procentpunt
Ziekenhuizen (alg. en cat.)	26,2%	26,0%	0,2%
GGZ	23,7%	24,0%	-0,3%
Ouderenzorg	32,6%	33,0%	-0,4%
Gehandicaptenzorg	31,6%	31,3%	0,3%
Totaal (gewogen gemiddeld)	28,4%	28,4%	0,0%

De daling van het gemiddelde weerstandsvermogen bij deelnemende ouderenzorginstellingen wordt met name veroorzaakt door de omzetsijging die voortkomt uit de kwaliteitstgelden (hier is sprake van een noemer-effect, waardoor het percentage lager uitvalt). De vergoedingen voor meerkosten corona en de zorgbonus voor het personeel hebben in dit verband éénmalig bijgedragen aan de omzetsijging in 2020. .

Indeling WFZ-deelnemers naar weerstandsvermogen 2020 en 2019 (als percentage van de totale opbrengsten)

Weerstandsvermogen	% WFZ-deelnemers 2020	% WFZ-deelnemers 2019	Verandering in procentpunt
< 0%	0,0%	0,0%	0,0%
0 - 5%	0,0%	0,0%	0,0%
5 - 10%	0,7%	0,4%	0,3%
10 - 15%	4,2%	5,3%	-1,1%
15 - 20%	11,0%	8,7%	2,3%
20 - 25%	16,3%	19,3%	-3,0%
25 - 30%	20,8%	21,8%	-1,0%
≥ 30%	47,0%	44,5%	2,5%
Totaal deelnemers	100,0%	100,0%	

De categorie weerstandsvermogen ≥30% bestaat grotendeels uit zorgaanbieders in de V&V-sector. Het eigen vermogen zit doorgaans in de 'stenen', en is niet aanwezig in de vorm van banktegoeden.



Verantwoording

- De cijfers in de tabellen en grafieken zijn gebaseerd op de gegevens uit de jaarrekeningen 2020, zoals opgegeven door WFZ-deelnemers. Van 2 van de 285 deelnemers was ten tijde van publicatie van dit document nog geen jaarrekening beschikbaar.
- Het Eigen Vermogen is gebaseerd op de RVW definitie (inclusief herwaarderingsreserve; exclusief achtergestelde leningen).
- Alle cijfers zijn gebaseerd op de instellingen die in 2020 deelnemer waren. De cijfers over 2019 zijn gebaseerd op de definitieve jaarcijfers.
- Aangezien niet alle zorgaanbieders deelnemen aan het WFZ, kunnen de gegevens niet zonder meer van toepassing worden verklaard op de gehele (deel)sector.

WFZ

Waarborgfonds voor de Zorgsector

- Bij de berekening van het gewogen gemiddelde exploitatieresultaat of weerstandsvermogen is de wegingsfactor het relatieve aandeel van een individuele deelnemer in de totale omzet van alle WFZ-deelnemers in een sector. Een grote zorgaanbieder telt dus zwaarder mee dan een kleine zorgaanbieder.